



Kofinanziert von der
Europäischen Union



Dübener Heide
NATURPARK

GESONDERTE ANLAGEN LES DÜBENER HEIDE SACHSEN

FÜR DIE FÖRDERPERIODE 2023 – 2027
LEADER-REGION Dübener Heide Sachsen



VERZEICHNIS GESONDERTE ANLAGEN

| | | |
|----------|--|-----------|
| 1 | Dokumentation zu den erfolgten Aktivitäten zur Beteiligung der Bevölkerung und relevanter Akteure | 1 |
| 2 | Beschlüsse der Kommunen des LEADER-Gebiets..... | 11 |

1 DOKUMENTATION ZU DEN ERFOLGTEN AKTIVITÄTEN ZUR BETEILIGUNG DER BEVÖLKERUNG UND RELEVANTER AKTEURE

Die Inhalte der LES wurden in Mitwirkung der regionalen Gemeinschaft erstellt. Die durchgeführten Aktivitäten verstehen sich als Ergänzung bzw. Erweiterung der in den Jahren 2019 und 2020 unter umfangreichem Einbezug der Bürger:innen der Naturparkregion erstellten Konzeptionen zur Vernetzten Mobilität und Standortmarketing sowie des Pflege- und Entwicklungsplanes 2030 für den Naturpark Dübener Heide.

Die folgenden Tabellen geben einen Überblick über das Beteiligungsverfahren. Zur Veranschaulichung wurden die realisierten Aktivitäten den Bereichen „Vorbereiten und Informieren“ und „Aktive Beteiligung“ zugeordnet. Zur Veranschaulichung wurden die einzelnen Aktivitäten im Bereich der aktiven Beteiligung jeweils den vier Kategorien

- + Analyse des Entwicklungsbedarfes/-potentiales
- + Ausarbeitung der regionalen Ziele, der gewünschten Ergebnisse und der Zielprioritäten
- + Erarbeitung eines Aktionsplanes und des Auswahlverfahrens
- + Aufteilung der Mittel auf die Ziele der LES

zugeordnet und entsprechend farblich markiert.

| Beteiligung der Bevölkerung zur Erstellung der LES 2023-2027: Informieren und Vorbereiten | |
|--|---|
| Zeitraum | Aktivität |
| Dezember 2020 bis Februar 2021 | <i>LEADER-Interessenbekundung</i> <ul style="list-style-type: none"> • Abfrage der 10 Gemeinden des LEADER-Gebiets zu ihrer Bereitschaft der weiteren Zugehörigkeit zum LEADER Gebiet Dübener Heide/Sachsen • Individuelle Gespräche mit den Gemeindevertretenden zum LEADER-Verfahren (Erwartungen der Gemeinde, Änderungswünsche für die neue Förderphase, allgemeine Hinweise) |
| 25.08.2021 | Beantragung Fördermittel zur Erstellung der LES 2023-2027 durch den bisherigen LAG-Träger Verein Dübener Heide e. V. Bewilligung: 16.11.2021 |
| 18.09.2021 bis 11.10.2021 | Laufzeit der Ausschreibung |
| 14. Oktober 2021 | <i>Sitzung der LAG</i> Information zur Erstellung der LES für die Förderphase 2023-2027, Vorstellung Zeitplan, Beschlussfassung zur Vergabe externer Leistungen zur Erstellung der LES mit kommunalem Eigenanteil |
| 08. November 2021 | Beratung des Verein Dübener Heide e. V. zur Veränderung der LAG-Trägerstruktur, externer Input durch Steuerbüro zur Gründung einer GmbH |
| 09. Dezember 2021 | Offizielle Beauftragung der neuland+ Tourismus, Standort- & Regionalentwicklung GmbH & Co. KG für die Erstellung der LES |
| 22.02.2022 | <i>Pressemitteilung</i> Online-Auftaktveranstaltung 16.03.2022 |
| 22.04.2022 | <i>Pressemitteilung</i> Start des Online-Beteiligungsforums auf Adhocracy Plus zur Begleitung des LES-Erstellungsprozesses |
| 27.04.2022 | <i>Pressemitteilung</i> Drei öffentliche, thematische Veranstaltungen am 11. und 16. Mai 2022 zu Zielen und Projekten der Region: 11.05.2022, HeideSpa, Bad Düben: Attraktive Orte (Kommunales, Infrastruktur, Bildung und Versorgung) 11.05.2022, HeideSpa, Bad Düben: Aktive und solidarische Orte (Soziales, Gesundheit, Bürgerengagement und Ehrenamt) 16.05.2022, online: Arbeitsorte (Lokale Wirtschaft, Handwerk, Digitalisierung und neue Arbeit) |
| Mai 2022 | <i>Direktmailings Kommunen</i> Informationsbereitstellung für Kommunen zur Beschlussfassung LES |
| Mai/Juni 2022 | <i>Direktmailings und direkte Ansprache</i> Ansprache alter und potenziell neuer LAG-Mitglieder zur Zusammensetzung der LAG |
| Laufend | <i>Homepage der LAG</i> Auf der Homepage der LAG www.leader-duebener-heide.de wurde ein Bereich zur LES-Erstellung eingerichtet. Auf der Startseite der Website fanden sich an zentraler Stelle die Veranstaltungsankündigungen ein Querverweis zur Beteiligungsplattform Adhocracy Plus sowie die Arbeitsstände (insbesondere Aktionsplan und Finanzplan). |

| | |
|---------|--|
| Laufend | <p><i>Beteiligungsforum Adhocracy Plus</i></p> <p>Als interaktive, zeitlich unabhängige Ergänzung zu den Online- und Präsenzveranstaltungen wurden verschiedene Online-Beteiligungsformate auf der Interpräsenz des gemeinnützigen Anbieters Adhocracy Plus eingerichtet. Die Seite ist unter https://adhocracy.plus/duebener-heide/ aufrufbar.</p> <p>Bis 31.05.2022 waren die Teilnehmenden im Rahmen einer Umfrage zum einen aufgerufen, ihre vier zentralen Ziele für die Region bis 2027 zu nennen.</p> <p>Zum anderen war es möglich, konkrete Projektideen zu beschreiben und auf einer interaktiven Karte direkt mit Ortsbezug zu hinterlegen. Zusätzlich ermöglichten es beide Formate, auf die Beiträge anderer Nutzer:innen Bezug zu nehmen und diese zu kommentieren oder zu ergänzen.</p> <p>Das Online-Forum wurde ebenfalls zur Ergebnissicherung und Dokumentation der Veranstaltungen verwendet.</p> |
|---------|--|

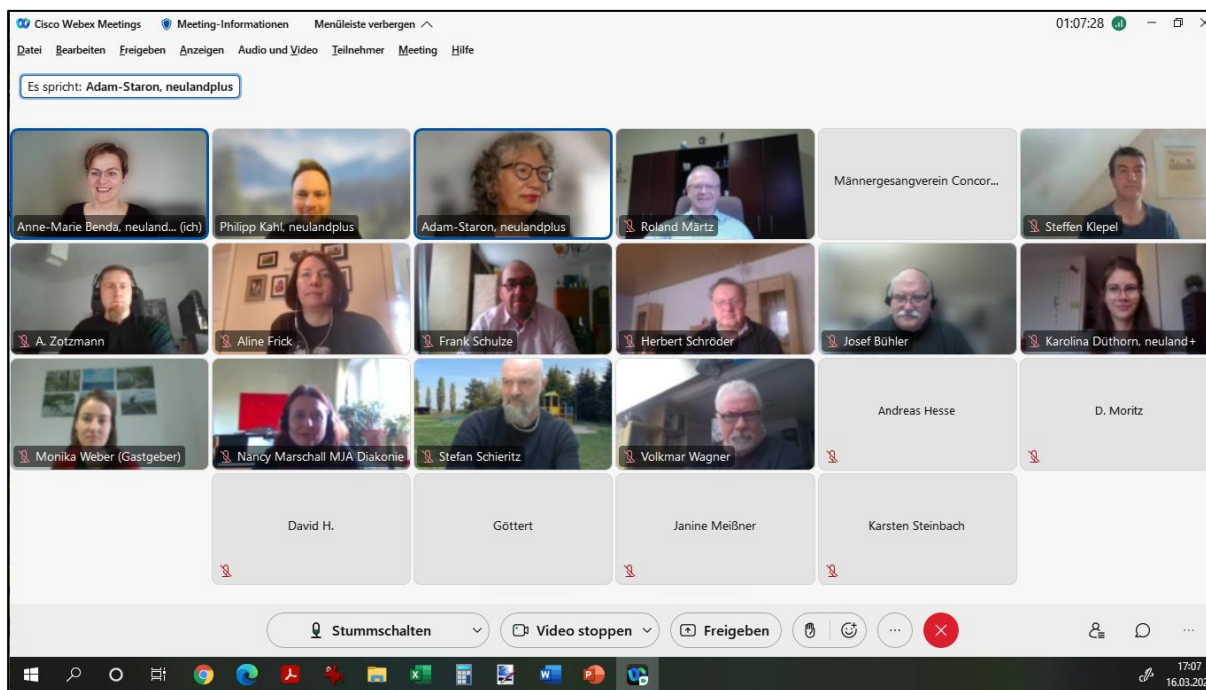
| Beteiligung der Bevölkerung zur Erstellung der LES 2023-2027: Aktive Beteiligung | |
|---|--|
| Zeitraum | Aktivität mit Zuordnung |
| 11. Januar 2022 | <p>Beratung des Vorstands der LAG</p> <p>Vorstellung, Diskussion und Befürwortung aktueller Arbeitsstand zur LES-Erstellung, Freigabe des Entwurfsstand</p> <p>Aktive Beteiligung: Analyse des Entwicklungsbedarfes/-potentials</p> |
| 16. März 2022 | <p>Öffentliche Auftaktveranstaltung (Online)</p> <p>Die Veranstaltung richtete sich an die Bürgerinnen und Bürger der zehn Kommunen der Gebietskulisse. Nach einer Einführung zu LEADER, seinen Möglichkeiten und der bisherigen Umsetzung in der Dübener Heide wurden den Teilnehmenden die Ergebnisse der Regionalanalyse mit den Ableitungen zur SWOT vorgestellt. Im Anschluss wurden diese analysierten Problemstellen in vier Arbeitsgruppen „Freizeit und Tourismus“, „Nachhaltige Siedlungsentwicklung und Infrastruktur“, „Aktives Dorf“ sowie „Arbeit, Wirtschaft, Handwerk“ von den Teilnehmenden gespiegelt, ergänzt und Ansätze zur Behebung gesammelt.</p> <p>Anzahl der Beteiligten: 16</p> <p>Aktive Beteiligung: Analyse des Entwicklungsbedarfes/- potentials</p> |
| 14. April 2022 | <p>Fokusgruppe mit erweitertem LAG-Vorstand zum Fokusthema</p> <p>Aus dem bisherigen Entwicklungsprozess kristallisierten sich drei Bereiche für ein mögliches Fokusthema heraus:</p> <ul style="list-style-type: none"> • Klimaschutz, Klimawandelfolgen, Gewässerentwicklung • Ehrenamt und Bürgerbeteiligung • Existenzgründung und betriebliche Nachfolge <p>Alle Themen in der Region besitzen in der Region einen hohen Stellenwert. Aus diesem Grund hat man sich eindeutig dagegen ausgesprochen, einem Themenfeld den Vorrang zu geben und Budgetmittel zu konzentrieren. Stattdessen werden die vorhandenen Steuerungsmöglichkeiten ausgeschöpft und bspw. Aufschläge auf die Fördersätze gewährt.</p> <p>Aktive Beteiligung: Ausarbeitung regionale Ziele, gewünschte Ergebnisse und Zielprioritäten</p> |

| | |
|--|---|
| <p>08. Mai 2022</p> | <p>Naturparkfest, Kossa</p> <p>Nach zweimaligem coronabedingtem Ausfall fand das Fest des Naturparks Dübener Heide 2022 wieder statt. Etwa 800 Besucher:innen kamen am Muttertagssonntag auf das Gelände der Friedrichshütte in Kossa und nahmen das Unterhaltungs- und Kulinarikangebot wahr. Die zahlreichen Besucher:innen standen überwiegend außerhalb des LEADER-Kontextes und wurden eingeladen, durch zwei Formate am LES-Prozess mitzuwirken. Zum einen konnten sie an Tafeln bis zu vier Themenbereiche angeben, die sie in der Dübener Heide wichtig empfinden und in Zukunft noch stärker besetzt sehen wollen. Zum anderen konnten die Teilnehmenden Projektideen, die für sie für eine zukunftsfähige Entwicklung der Region stehen, auf einer Karte direkt verorten.</p> <p>Mit der Ansprache von Personen in einem von LEADER und Regionalentwicklungsthemen entfernten Rahmen, floss eine breite und unverstellte Perspektive in die Auswahl der Förderschwerpunkte und -gegenstände sowie der regionalen Ziele ein.</p> <p>Anzahl der Beteiligten: Ca. 40</p> <p>Aktive Beteiligung: Analyse des Entwicklungsbedarfes/-potentials</p> <p>Aktive Beteiligung: Ausarbeitung regionale Ziele, gewünschte Ergebnisse und Zielprioritäten</p> |
| <p>11. Mai 2022, 9:30 Uhr</p> | <p>Workshop I „Attraktive Orte“, HeideSpa, Bad Düben</p> <p>Der Fachworkshop widmete sich den LES-Themen Kommunales, Infrastruktur, Bildung und Versorgung. Es wurden gezielt fachkundige Personen der Region eingeladen, die Veranstaltung wurde jedoch auch von interessierten Bürger:innen besucht.</p> <p>Ziel der Veranstaltung war es, die regionalen Ziele und Förderbedarfe weiter zu schärfen und die Inhalte des Aktionsplans zu entwerfen.</p> <p>Anzahl der Beteiligten: 24</p> <p>Aktive Beteiligung: Ausarbeitung regionale Ziele, gewünschte Ergebnisse und Zielprioritäten</p> <p>Aktive Beteiligung: Erarbeitung eines Aktionsplanes und des Auswahlverfahrens</p> <p>Aktive Beteiligung: Aufteilung der Mittel auf die Ziele der LES</p> |
| <p>11. Mai 2022, 14:00 Uhr</p> | <p>Workshop II „Aktive und solidarische Orte“, HeideSpa, Bad Düben</p> <p>Der Fachworkshop widmete sich den LES-Themen Soziales, Gesundheit, Bürgerengagement und Ehrenamt. Es wurden gezielt fachkundige Personen der Region eingeladen, die Veranstaltung wurde jedoch auch von interessierten Bürger:innen besucht.</p> <p>Ziel der Veranstaltung war es, die regionalen Ziele und Förderbedarfe weiter zu schärfen und die Inhalte des Aktionsplans zu entwerfen.</p> <p>Anzahl der Beteiligten: 30</p> <p>Aktive Beteiligung: Ausarbeitung regionale Ziele, gewünschte Ergebnisse und Zielprioritäten</p> <p>Aktive Beteiligung: Erarbeitung eines Aktionsplanes und des Auswahlverfahrens</p> <p>Aktive Beteiligung: Aufteilung der Mittel auf die Ziele der LES</p> |

| | |
|------------------------------|--|
| <p>16. Mai 2022</p> | <p>Workshop III „Arbeitsorte“, Online Die Veranstaltung behandelte die Themen Wirtschaft, Handwerk und Digitalisierung in der Region. Dabei ging es um die Stärkung von Unternehmen und Arbeitsplätzen, Fachkräften, neue Arbeitsformen und Digitalisierung aus Sicht von Arbeitnehmern wie Arbeitgebern. Anzahl der Beteiligten: 5</p> <p>Aktive Beteiligung: Ausarbeitung regionale Ziele, gewünschte Ergebnisse und Zielprioritäten</p> <p>Aktive Beteiligung: Erarbeitung eines Aktionsplanes</p> <p>Aktive Beteiligung: Aufteilung der Mittel auf die Ziele der LES</p> |
| <p>22. Mai 2022</p> | <p>Beratung des Vorstands der LAG Besprechung und Fertigstellung Aktions- und Finanzierungsplan, endgültige Aufteilung des Budgets</p> <p>Aktive Beteiligung: Erarbeitung eines Aktionsplanes und des Auswahlverfahrens</p> <p>Aktive Beteiligung: Aufteilung der Mittel auf die Ziele der LES</p> |
| <p>30. Mai 2022</p> | <p>Beratung des Vorstands der LAG Finalisierung LAG-Zusammensetzung</p> |
| <p>Mai/Juni 2022</p> | <p>Beschlussfassung der LES 2023-2027 durch die Kommunen</p> |
| <p>Bis 29. Juni 2022</p> | <p>Beschlussfassung LES 2023-2027 durch die neue LAG per Umlauf</p> |
| <p>Laufend</p> | <p>Beteiligungsforum Adhocracy Plus Die Ausführungen, wie Adhocracy Plus im Rahmen der LES-Erstellung eingesetzt wurde, können der oberen Tabelle „Vorbereiten und Informieren“ entnommen werden.</p> <p>Aktive Beteiligung: Analyse des Entwicklungsbedarfes/-potentials</p> <p>Aktive Beteiligung: Ausarbeitung regionale Ziele, gewünschte Ergebnisse und Zielprioritäten</p> <p>Aktive Beteiligung: Erarbeitung eines Aktionsplanes</p> |

Beteiligung der Bevölkerung zur Erstellung der LES 2023-2027: Biiddokumentation

Auftakt-Veranstaltung (Online), 16.03.2022



Naturparkfest, 08.05.2022, Kossa

Tafel 1: Welche zentralen Ziele sehen Sie für die Dübener Heide? Bitte kreuzen Sie die vier wichtigsten für Sie an!



Foto: Regionalmanagement Dübener Heide

Tafel 2: Projektideen für eine zukunftsfähige Dübener Heide



Foto: Regionalmanagement Dübener Heide

Workshop-Reihe Mai 2022: Einladung und Impressionen vom 11.05.2022 im Heide Spa, Bad Döben



EIN NEUES LEADER-KONZEPT FÜR DIE DÜBENER HEIDE ENTSTEHT.

REDEN SIE MIT!



Die neue LEADER-Förderphase 2023-2027 startet in wenigen Monaten. Wir bewerben uns erneut um diese EU-Fördermittel, damit in unserer Region viele große und kleine Projekte finanziell wie auch durch Beratung und Begleitung unterstützt werden können.

Arbeiten oder leben Sie selbst vor Ort? Dann wissen Sie am besten, was wichtig und notwendig ist, um die Region lebenswert zu gestalten.

Reden Sie mit uns über die folgenden Fragen:

- Was macht unsere Region aus? Was ist gut, was weniger?
- Welche Ziele wollen wir erreichen?
- Wen und was wollen wir fördern?

In drei thematisch verschiedenen Gruppen möchten wir sowohl mit Fachexperten, die auf diesen Gebieten beruflich unterwegs sind, als auch mit Einwohnern ins Gespräch kommen. Zuvor stellen wir kurz die externe Sicht auf die Kommunen der Region vor. Im Mittelpunkt steht immer die Frage, was das neue LEADER-Konzept beinhalten sollte, um die Mittel der kommenden Förderperiode bedarfsgerecht einzusetzen.

Folgende Veranstaltungen sind geplant:

| Themenfeld | Termin | Uhrzeit | Ort |
|---|------------|---------|--------------------------|
| Attraktive Orte: Kommunales, Infrastruktur, Bildung und Versorgung | 11.05.2022 | 09:30 | Hotel HeideSpa Bad Döben |
| Aktive und solidarische Orte: Soziales, Gesundheit, Bürgerengagement und Ehrenamt | 11.05.2022 | 14:00 | Hotel HeideSpa Bad Döben |
| Arbeitsorte: Lokale Wirtschaft, Handwerk, Digitalisierung und neue Arbeit | 16.05.2022 | 14:00 | ONLINE |

Teilnahme an der Online-Veranstaltung:

Diese erfolgt per PC, Laptop, Tablet oder auch einfach das Smartphone bei bestehender Internet- oder WLAN-Verbindung durch Aufrufen des folgenden Links:

<https://neulandplusgmbhcohg.my.webex.com/neulandplusgmbhcohg.my/j.php?MTID=69a512d576d934e7800a7d95b660a2e>

Die Moderator*innen stehen Ihnen ab 13:30 Uhr für Tests, Fragen und Hilfe bei der Einwahl zur Verfügung. In Notfall...



1. Attraktive Orte:
Kommunalentwicklung, Daseinsvorsorge, Infrastruktur, Bildung

11.05.2022 um 9:30 Uhr im Hotel HeideSpa, Bitterfelder Str. 42, 04849 Bad Döben

Die Palette der durch Kommunen vorzuhaltenden Infrastruktur und Leistungen ist breit, medizinische Grundversorgung, Bildung und Fragen der Ver- und Entsorgung sind nur einige Facetten. Mit abnehmender Bevölkerungszahl wird die Daseinsvorsorge teurer, das Geld dagegen knapper. Bürgerinnen und Bürger wünschen sich zudem eine attraktive Wohnumgebung. Einfache Lösungen gibt es nicht. Effizienter wird es, wenn mehr Menschen im Gebiet wohnen. Wie kann Zuzug generiert, Wegzug verhindert werden? Anja Hüblich von der Makroschen&Marketing CoSchalt bringt einen Impuls zum „Neustart in der Region“ ein. Die anschließende Diskussion dreht sich um die kommunalen Bedarfe und den Beitrag, den LEADER hier leisten kann.

2. Aktive und solidarische Orte:
Soziales, Gesundheit, Bürgerengagement und Ehrenamt

11.05.2022 um 14 Uhr im Hotel HeideSpa, Bitterfelder Str. 42, 04849 Bad Döben

Mit der Daseinsvorsorge verbunden ist eine ganze Palette sozialer Themen von der Jugendarbeit über die Gesundheitsförderung bis hin zur Teilhabe Älterer. Maßgeblich unterstützt werden die Städte und Gemeinden dabei durch engagierte Bürger*innen, die inner- oder außerhalb eines Ehrenamtes für Sport-, Kultur- und Bildungsangebote sorgen, Senior*innen und Familien begleiten, Treffpunktmöglichkeiten schaffen oder grüne Inseln anlegen und pflegen. Was erwarten Kommunen und die engagierte Zivilgesellschaft von LEADER und welche Ziele steuern sie an? Darauf sollen gemeinsam Antworten gefunden werden.

3. Arbeitsorte:
Lokale Wirtschaft, Handwerk, Digitalisierung und neue Arbeit

16.05.2022 um 14 Uhr ONLINE

Hier geht es im weitesten Sinne um Unternehmen und Wertschöpfung im ländlichen Raum. Umsatzsteigerungen, Fachkräftesicherung und gute Arbeitsmöglichkeiten in Land- und Forstwirtschaft wie auch den verarbeitenden und dienstleistungswirtschaftlichen Wirtschaftszweigen (einschließlich des Handwerks!) sind ebenso die Themen dieses Dialogs wie Digitalisierung und neue, gemeinschaftliche Arbeitsformen. Ausdrücklich eingeladen sind auch potenzielle Gründer*innen. Ob aus Arbeitgeber- oder Arbeitnehmerperspektive diskutiert wird, ist dabei gleichgültig. Ins Gespräch kommen möchten wir auch mit den Anbieterinnen und Anbietern regionaler Produkte. Was kann mit LEADER bewegt werden, was nicht? Hierüber möchten wir uns in der Runde austauschen.

Teilnahmelink per Computer, Laptop oder Handy:

<https://neulandplusgmbhcohg.my.webex.com/neulandplusgmbhcohg.my/j.php?MTID=69a512d576d934e7800a7d95b660a2e>

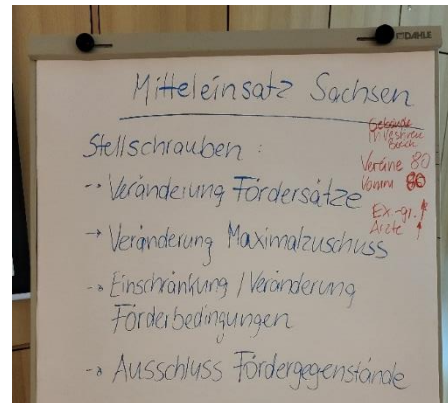
Passwort: vFWMZZYq2K (für Telefon- und Videosysteme: 87962297)

Über Telefon beitreten: 0619-6781-9736 oder 089-95467576, Meeting-ID 2375 5811 629, PIN 8796 2297

Alle Termine und Links, außerdem Ideen, Meinungen, Projektvorschläge auf der Beteiligungsplattform <https://adhocracy.plus/Guebener-Heide/>



Fotos: Anne-Marie Benda



Beteiligungsforum Adhocracy Plus

Startseite <https://adhocracy.plus/duebener-heide/>



[Übersicht](#) [Hintergrund](#)

Beteiligungsforum Dübener Heide

Gemeinsam unsere Heimat in der Dübener Heide gestalten. Reden Sie mit!

In der Naturparkregion arbeiten die beiden LEADER-Regionen Dübener Heide Sachsen und Sachsen-Anhalt Hand in Hand. Über das LEADER-Programm bleiben Fördergelder in regionale Projekte, die es den Menschen ermöglichen, ihre ländliche Heimat gemeinsam zu gestalten. Für die Neubewerbung als LEADER-Regionen in der Förderphase 2023-2027 werden die Lokalen Entwicklungskonzepte fortgeschrieben. Dafür benötigen wir Ihre Unterstützung & Ihr lokales Wissen. Denn Sie vor Ort wissen am besten, was wichtig und notwendig ist, um die Dübener Heide lebenswert zu gestalten. Unten finden Sie die Beteiligungsmöglichkeiten. Melden Sie sich kostenlos mit Ihrer E-Mail-Adresse an.

Jetzt beteiligen!



Workshop-Termine

Hier finden Sie alle Workshop-Termine, zu denen wir Sie herzlich einladen!

© noch 42 Tage

[MITMACHEN](#)



Projektideen für eine zukunftsfähige Dübener Heide

Hier Ideen für Ihren Ort, Ihre Gemeinde, die ganze Region. Vereinen Sie Ihre Vorschläge in der Karte oder ergänzen und kombinieren Sie die Ideen anderer Teilnehmer*innen.

Beteiligung beendet. Ergebnis lesen.



Ihre Anliegen zum Einstieg

Umfrage - welche Themen sind Ihnen besonders wichtig?



Öffentlicher Auftakt in Sachsen: Rückblick und Rethink

Am 16. März fand der Auftakt zur Entwicklung der LEADER-Strategie in Sachsen statt. Hier geben wir Ihnen einen Rückblick und laden Sie ein, Ihre Perspektive zu ergänzen und Ihre Ideen einzubringen.

Beteiligungsforum Adhocracy Plus

Ergebnisse zur Umfrage



← IHRE ANLIEGEN ZUM EINSTIEG

Umfrage zur Dübener Heide (Sachsen)

Wie sehen Sie die Zukunft in der sächsischen Dübener Heide? Wo liegen die Herausforderungen?

Die Beteiligung ist aktuell nicht möglich. Sie hat am 31. Mai 2022 23:59 geendet.

Abstimmungsphase

16. März 2022 12:00 - 31. Mai 2022 23:59

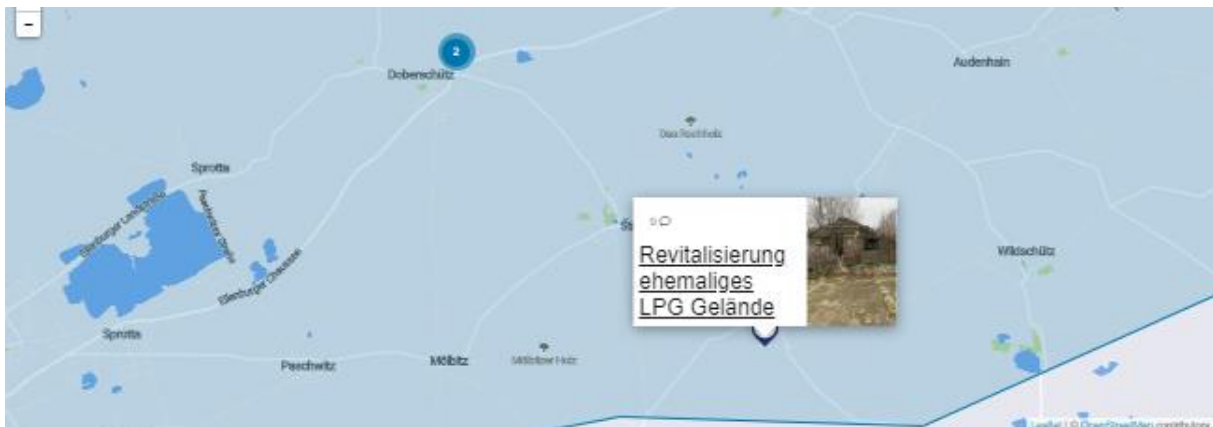
Beantworten Sie die Fragen und kommentieren Sie die Umfrage.

Welche zentralen Ziele sehen Sie für die Dübener Heide? Bitte kreuzen Sie die vier wichtigsten für Sie an!

- 18% Gute Arbeitsmöglichkeiten in der Heide
- 64% Stärkung einer vielfältigen und gesunden Naturlandschaft
- 36% Anpassung an Folgen des Klimawandels
- 36% Bildung für Nachhaltigkeit
- 36% Mehr Produkte aus der Region für die Region
- 18% Attraktiver Wohnstandort Dübener Heide
- 36% Ausweitung alternativer Mobilitätsformen
- 9% Einkaufsmöglichkeiten vor Ort
- 18% Sicherung der medizinischen Grundversorgung
- 9% Gesundheits- und bewegungsfördernde Angebote vor Ort
- 36% Ausbau als Naturerlebnisregion mit Qualität
- 45% Vielfältiges Angebot an Kultur- und Freizeitangeboten für Jung und Alt
- 45% Unterstützung von Vereinen und engagierten Gruppen

Beteiligungsforum Adhocracy Plus

Eingereichte Projektidee (Beispiel zur Veranschaulichung)



2 BESCHLÜSSE DER KOMMUNEN DES LEADER-GEBIETS



| Beschlussvorlage | |
|-------------------------|------------------|
| - öffentlich - | |
| Federführendes Amt | Bürgermeisteramt |
| Reg.-Nr. | BM/267/22 |
| Datum | 25. Mai 2022 |

| Beratungsfolge | Empfehlung | Termin | Beratungsaktion |
|---|------------|------------|-----------------|
| Ausschuss für Technik und Kurortentwicklung | 9:0:0 | 20.06.2022 | vorberatend |
| Verwaltungsausschuss | 7:0:0 | 21.06.2022 | vorberatend |
| Stadtrat | | 30.06.2022 | beschließend |

Betreff:

LEADER-Entwicklungsstrategie (LES) auf Basis des Entwurfs in der Fassung vom 20.05.2022.

Beschluss:

Der Stadtrat der Stadt Bad Dübén beschließt in seiner Sitzung am 30.6.2022 die Inhalte der LEADER-Entwicklungsstrategie (LES) auf Basis des Entwurfs in der Fassung vom 20.05.2022 für die neue Förderperiode 2023–2027.

| | |
|--|---|
| Abstimmungsergebnis des Stadtrates: | |
| Gesetzliche Anzahl der stimmberechtigten Mitglieder: 19 | |
| davon anwesend: <i>17</i> | abgegebene Stimmen: <i>17</i> |
| Ja-Stimmen: <i>17</i> Nein-Stimmen: <i>0</i> Enthaltungen: <i>0</i> | |
| Bemerkung: Aufgrund des § 20 der Sächsischen Gemeindeordnung haben folgende Mitglieder weder an der Beratung noch an der Abstimmung mitgewirkt: <i>—</i> | |
| Beschluss-Nr.: <i>7-31-1013</i> | Beschluss-Datum: <i>30.06.2022</i> |

Bürgermeisterin



Mitglied Stadtrates



Sachdarstellung:

Die Lokale Aktionsgruppe Dübener Heide Sachsen strebt nach erfolgreichem Abschluss der EU-Förderperiode 2014-2022 auch für die neue Förderperiode 2023–2027 die Anerkennung als LEADER-Gebiet an. Diese Anerkennung ist Grundlage dafür, auch in der jetzt beginnenden neuen EU-Förderperiode Zugang zu den Fördermitteln des LEADER-Programms zur Entwicklung des ländlichen Raums zu erhalten. Vorgesehen ist für das LEADER-Gebiet, bestehend aus den Städten und Gemeinden Bad Dübén, Doberschütz, Dommitzsch, Dreiheide, Eilenburg, Elsnig, Laußig, Mockrehna, Trossin sowie Torgau (Ortsteile Welsau und Zinna), nach gegenwärtigem Stand ein Fördermittel-Budget in Höhe von 9 Mio. EUR aus EU- und Landesmitteln.

Voraussetzung für den Zugang zu diesem Budget ist die Erstellung einer LEADER-Entwicklungsstrategie (LES) und die Weiterführung einer Lokalen Aktionsgruppe (LAG) einschließlich Regionalmanagement. Die LAG wird unter dem Dach der Dübener Heide Regio GmbH gebildet, dessen 100%iger Gesellschafter der Verein Dübener Heide e.V. ist. In bewährter Weise steuert und koordiniert die LAG den Prozess der ländlichen Entwicklung und der Vergabe der LEADER-Fördermittel. Die LES Dübener Heide wird durch die **neuland⁺** Tourismus, Standort- & Regionalentwicklung GmbH & Co. KG mit breiter Beteiligung der gebietsangehörigen Städte und Gemeinden und der Öffentlichkeit erstellt und befindet sich im Stadium der Endbearbeitung. Die wesentlichen Inhalte sind in aufbereiteter Form zugänglich unter <https://leader-duebener-heide.de/>. Wie in der Vorperiode enthält die Strategie neben einer sozioökonomischen Analyse regionale Zielsetzungen sowie einen Aktionsplan, der die wesentlichen Eckpunkte der Förderung festlegt. Sie ist damit der zentrale Fahrplan für den LEADER-Prozess der kommenden Jahre.

Bewährte Ziele in den drei Handlungsfeldern BeschäftigungsReich, NaturReich und HeideHeimat wurden entsprechend den Feststellungen der Abschlussevaluierung beibehalten und nach neuen Vorgaben des Sächsischen Ministeriums für Regionalentwicklung in eine Struktur mit einem breiten Spektrum an Maßnahmenswerpunkten gebracht. Zukünftige Herausforderungen aus dem demografischen Bereich, aber auch aus der Auseinandersetzung mit Klimawandelfolgen und der Digitalisierung ist dabei Rechnung getragen. Bestehende Strategien wie das Pflege- und Entwicklungskonzept des Naturparks Dübener Heide, aber auch alle vorliegenden Orts- und Stadtentwicklungskonzepte wurden dabei berücksichtigt. Eine im März durchgeführte offizielle Zwischenbewertung durch Fachberater*innen des Landes ergab für den LES-Entwurf der Dübener Heide die höchstmögliche Punktzahl.

Alle Kommunen der Region „Dübener Heide Sachsen“ sind aufgefordert, sich durch Stadt- bzw. Gemeinderatsbeschluss zu ihrer Beteiligung an der Umsetzung der LEADER-Entwicklungsstrategie in der EU-Förderperiode 2023 bis 2027 zu bekennen. Diese Beteiligung ist Voraussetzung dafür, dass sie für eigene kommunale Vorhaben sowie für jene privaten Antragsteller*innen, Unternehmen und Vereine Zugang zu den LEADER-Fördermitteln erhalten.

Die entsprechenden formellen Beschlüsse der Gemeinde- bzw. Stadträte sind mit der LEADER-Entwicklungsstrategie bis 30.06.2022 beim SMR einzureichen. Der eingereichte Entwurf ist ggf. nach Hinweisen der durch das Sächsische Ministerium für Regionalentwicklung beauftragten Gutachter*innen zu überarbeiten und bis Ende Oktober final zu verabschieden.

Anlage(n):

1. Leader DÜBENER HEIDE SACHSEN
2. Leader TeilZieleAktionsplanFinanzplan

Stadtrat der Großen Kreisstadt Eilenburg
Eilenburg, 08. Juni 2022



Beschluss

des Stadtrates der Großen Kreisstadt Eilenburg

35/2022 vom 07.06.2022

(öffentlich)

LEADER-Entwicklungsstrategie Dübener Heide (LES)

Der Stadtrat der Großen Kreisstadt Eilenburg beschließt

- die Beteiligung an der Umsetzung der LEADER-Entwicklungsstrategie für die Region „Dübener Heide Sachsen“ im Zeitraum 2023 bis 2027

und ermächtigt den Oberbürgermeister,

- die Inhalte der LEADER-Entwicklungsstrategie auf Basis des Entwurfs in der Fassung vom 20.05.2022 zu beschließen.


Scheler
Oberbürgermeister



Abstimmungsergebnis

| | |
|----|------------|
| 17 | Ja |
| 0 | Nein |
| 0 | Enthaltung |
| 0 | Befangen |
| 4 | Abwesend |

Stadt Torgau
Der Oberbürgermeister

BESCHLUSS

aus der Niederschrift der öffentlichen Sitzung des Stadtrates vom 22.06.2022

Anzahl der Mitglieder des Stadtrates: 21
Anwesend: 17
Stimmberechtigt: 17

1. Grundsatzbeschlussfassung Förderperiode 2023 – 2027 für den ländlichen Raum in Sachsen
Vorlagenr. 385/2022

Beschluss: 317/2022

Der Stadtrat bevollmächtigt die Verwaltung in den lokalen Aktionsgruppen „Sächsisches Zweistromland-Ostelbien“ und „Dübener Heide Sachsen“ der LEADER- Entwicklungsstrategien (LES) für die Region „Sächsisches Zweistromland –Ostelbien“ und „Dübener Heide“ zuzustimmen. Die LEADER-Entwicklungsstrategie muss erarbeitet, im regionalen Entscheidungsgremium beschlossen und beim Sächsischen Staatsministerium für Regionalentwicklung eingereicht werden. Die entsprechenden Beschlüsse der Gemeinde- bzw. Stadträte sind mit der LEADER-Entwicklungsstrategie bis 30.06.2022 beim SMR einzureichen.

Beratungsergebnis:

Einstimmig dafür 17



Barth
Oberbürgermeisterin



ausgefertigt:
Torgau, 27.06.2022

Sachdarstellung:

Die Stadt Torgau gehört mit den Ortsteilen (OT) der ehemaligen Gemeinde Pflückuff der Gebietskulisse „Sächsisches Zweistromland – Ostelbien“ und mit dem ländlichen Raum Zinna / Welsau der Gebietskulisse Gebiet „Dübener Heide an.

LEADER ist das EU-weite Förderprogramm zur Entwicklung des ländlichen Raumes, von dem auch die ländlichen Ortsteile der Stadt Torgau profitieren können.

Die Lokale Aktionsgruppen (LAG) „Sächsisches Zweistromland-Ostelbien“ (SZO) und „Dübener Heide Sachsen“ streben nach erfolgreichem Abschluss der vorangegangenen EU-Förderperioden 2007-2013 und 2014-2022 auch für die neue Förderperiode 2023-2027 die Anerkennung als LEADER-Gebiet an. Diese Anerkennung ist Grundlage dafür, auch in der jetzt beginnenden neuen EU-Förderperiode Zugang zu den Fördermitteln des LEADER-Programms zur Entwicklung des ländlichen Raums zu erhalten. Vorgesehen ist nach gegenwärtigem Stand ein Fördermittel-Budget in Höhe von 8,0 Mio. EUR aus EU- und Landesmitteln für die LAG SZO und 9,0 Mio. EUR für den Bereich Dübener Heide.

Voraussetzung für den Zugang zu diesen Budgets ist die Erstellung von LEADER-Entwicklungsstrategien (LES) und die Weiterführung der Lokalen Aktionsgruppen (LAG) einschließlich Regionalmanagement. Die LAG's steuern und koordinieren den Prozess der ländlichen Entwicklung und der Vergabe der LEADER-Fördermittel.

Die Regionen Sächsisches Zweistromland-Ostelbien und Dübener Heide bewerben sich um den LEADER-Status für die neue Förderphase 2023 – 2027. Gegenwärtig werden die LEADER-Entwicklungsstrategien (LES) erstellt, liegen aber bis heute noch nicht in der endgültigen Fassung vor. Die Erarbeitung der LES erfolgt für das Sächsische Zweistromland-Ostelbien und für die Dübener Heide durch die neuland+Tourismus, Standort- & Regionalentwicklung GmbH & Co. KG., die der Gebietskulisse zugehörigen Gemeinden und unter Beteiligung der breiten Öffentlichkeit.

Die neue LES wird die Förderschwerpunkte, Fördersätze und -höhen sowie Kriterien zur Projektauswahl für die Region festlegen. Sie wird somit die neue Förderrichtlinie des Sächsischen Zweistromland-Ostelbien und Dübener Heide für die ländliche Entwicklung darstellen.

Die lokalen Aktionsgruppen bestimmen ihre LES entsprechend den lokalen Erfordernissen insbesondere mit Blick auf die Herausforderungen des demografischen Wandels durch verstärkte Entscheidungskompetenz und Verantwortung auf lokaler Ebene. Nach einer Reihe von Veranstaltungen, der Einbindung von Akteuren sowie Diskussionsrunden mit beteiligten Ämtern werden die LES Sächsisches Zweistromland-Ostelbien und Dübener Heide aktuell finalisiert und sind fristgerecht bis zum 30.06.2022 beim SMR einzureichen. Da ein Termin der Fertigstellung nicht benannt wurde und dieser auch kurz vor dem o. g. Abgabetermin liegen kann, wird vorgeschlagen, dass die Verwaltung bevollmächtigt wird, den Entwicklungsstrategien zuzustimmen.

Die jährliche Umlagezahlung für die Stadt Torgau beträgt für die Region Sächsisches Zweistromland-Ostelbien 5.000,00 € und für die Region Dübener Heide ca. 2.500,00 €. Der Antrag kommunaler Maßnahmen erfolgt vorbehaltlich der Abstimmung des Haushaltsplanes.

Alle Kommunen der Region „Sächsisches Zweistromland-Ostelbien“ und der Region „Dübener Heide Sachsen“ sind aufgefordert, sich durch Stadt- bzw. Gemeinderatsbeschluss zu ihrer Beteiligung an der Umsetzung der LEADER-Entwicklungsstrategie in der EU-Förderperiode 2023 bis 2027 zu bekennen. Diese Beteiligung ist Voraussetzung dafür, dass sie für eigene kommunale Vorhaben Zugang zu den LEADER-Fördermitteln erhalten, sowie privaten Antragstellern, Unternehmen und Vereinen die Möglichkeit auf Fördermittelinanspruchnahme eröffnen.

Die entsprechenden formellen Beschlüsse der Gemeinde- bzw. Stadträte sind mit der LEADER-Entwicklungsstrategie bis 30.06.2022 beim SMR einzureichen. Der eingereichte Entwurf ist ggf. nach Hinweisen der durch das Sächsische Ministerium für Regionalentwicklung beauftragten Gutachtern zu überarbeiten und bis Ende Oktober 2022 final zu verabschieden.

Anlagen:

| | |
|----------|---|
| Anlage 1 | LES SZO Analysen und Bedarfe der Region |
| Anlage 2 | LES SZO Ziele Aktionsplan Finanzplan |
| Anlage 3 | LES Dübener Heide Analysen und Bedarfe der Region |
| Anlage 4 | LES Dübener Heide Ziele Aktionsplan Finanzplan |

gez. Weidner
Bearbeiterin

Stadtverwaltung Dommitzsch

Beschluss



28.06.2022

des Stadtrates vom 27. Juni 2022

Beschluss-Nr.: 21-6/2022

Im öffentlichen Teil der Sitzung des Stadtrates der Stadt Dommitzsch vom 27. Juni 2022 wurden die Inhalte der LEADER-Entwicklungsstrategie auf Basis des Entwurfs in der Fassung vom 20.05.2022 beschlossen. Gleichzeitig wird die Bürgermeisterin ermächtigt den Vorgang gegenüber der LAG abschließend zu bearbeiten.

ABSTIMMERGEBNIS:

| | |
|---|----|
| Mitglieder des Stadtrates: (Stadträte und Bürgermeisterin) | 15 |
| Anwesende Stimmberechtigte: | 11 |
| Bei Beschlussfassung vorübergehend bzw. nicht anwesend: | - |
| Ja-Stimmen: | 11 |
| Nein-Stimmen: | - |
| Enthaltungen: | - |
| Ausschluss wegen Befangenheit: | - |

Hiermit wurde dem Beschluss einstimmig zugestimmt.


Karau
Bürgermeisterin



Beschluss
des Gemeinderates der Gemeinde Doberschütz,
Landkreis Nordsachsen

| Beschluss | Drucksache | Sitzungstag | Beginn | Ende | Öffentlichkeit | Schriftführer |
|-----------|------------|-------------|--------|-------|----------------|---------------|
| 47/2022 | 251 | 29.06.2022 | 19:30 | 21.26 | öffentlich | Frau Behr |

Tagungsort: Saal Battaune, Battauner Hauptstr. 25 in 04838 Doberschütz OT Battaune

Anwesenheit:

Herr Roland März
Frau Mandy Zapf
Herr Karl-Heinz Pohlentz
Herr Achim Röder
Herr Detlef Kern
Herr Benno Wagner

Herr Hartmut Müller
Herr Karsten Arnold
Herr Klaus Persdorf
Herr Edmar Thalheim
Herr Harry Damisch

entschuldigt:

Herr Karsten Ittner
Herr Falko Linke
Herr David Küster

TOP-Nr.: Beteiligung an der Umsetzung der LEADER-Entwicklungsstrategie für die Region „Dübener Heide Sachsen“ im Zeitraum 2023-2027

Beschluss 47/2022

Der Gemeinderat der Gemeinde Doberschütz beschließt in seiner Sitzung am 29.06.2022 die Inhalte der LEADER-Entwicklungsstrategie (LES) auf Basis des Entwurfs in der Fassung vom 20.05.2022.

Anlagen: Begründung/Erläuterung
Überblick Sozioökonomische Analysen und Bedarf
Ziele, Aktions- und Finanzplan

Abstimmung:

Anzahl der Stimmberechtigten: 13

10 Stimmen dafür

1 Stimme(n) dagegen

2 Enthaltung(en)

Aufgrund des § 20 der Sächsischen Gemeindeordnung war(en) 0 Teilnehmer wegen Befangenheit von der Beratung und Abstimmung ausgeschlossen.

Doberschütz, den 29.06.2022


Märzt
Bürgermeister



Anlage zum Beschluss 47/2022 vom 29.06.2022

Erläuterung

Die Lokale Aktionsgruppe Dübener Heide Sachsen strebt nach erfolgreichem Abschluss der EU-Förderperiode 2014-2022 auch für die neue Förderperiode 2023–2027 die Anerkennung als LEADER-Gebiet an. Diese Anerkennung ist Grundlage dafür, auch in der jetzt beginnenden neuen EU-Förderperiode Zugang zu den Fördermitteln des LEADER-Programms zur Entwicklung des ländlichen Raums zu erhalten. Vorgesehen ist für das LEADER-Gebiet, bestehend aus den Städten und Gemeinden Bad Dübener Heide, Döberritzsch, Domsitzsch, Dreieiche, Eilenburg, Elsnig, Laußig, Mockrehna, Trossin sowie Torgau (Ortsteile Welsau und Zinna), nach gegenwärtigem Stand ein Fördermittel-Budget in Höhe von 9 Mio. EUR aus EU- und Landesmitteln.

Voraussetzung für den Zugang zu diesem Budget ist die Erstellung einer LEADER-Entwicklungsstrategie (LES) und die Weiterführung einer Lokalen Aktionsgruppe (LAG) einschließlich Regionalmanagement. Die LAG wird unter dem Dach der Dübener Heide Regio GmbH gebildet, dessen 100%iger Gesellschafter der Verein Dübener Heide e.V. ist. In bewährter Weise steuert und koordiniert die LAG den Prozess der ländlichen Entwicklung und der Vergabe der LEADER-Fördermittel.

Die LES Dübener Heide wird durch die neuland Tourismus, Standort- & Regionalentwicklung GmbH & Co. KG mit breiter Beteiligung der gebietsangehörigen Städte und Gemeinden und der Öffentlichkeit erstellt und befindet sich im Stadium der Endbearbeitung. Die wesentlichen Inhalte sind in aufbereiteter Form zugänglich unter <https://leader-duebener-heide.de/>. Wie in der Vorperiode enthält die Strategie neben einer sozioökonomischen Analyse regionale Zielsetzungen sowie einen Aktionsplan, der die wesentlichen Eckpunkte der Förderung festlegt. Sie ist damit der zentrale Fahrplan für den LEADER-Prozess der kommenden Jahre.

Bewährte Ziele in den drei Handlungsfeldern BeschäftigungsReich, NaturReich und HeideHeimat wurden entsprechend den Feststellungen der Abschlussevaluierung beibehalten und nach neuen Vorgaben des Sächsischen Ministeriums für Regionalentwicklung in eine Struktur mit einem breiten Spektrum an Maßnahmenswerpunkten gebracht. Zukünftige Herausforderungen aus dem demografischen Bereich, aber auch aus der Auseinandersetzung mit Klimawandelfolgen und der Digitalisierung ist dabei Rechnung getragen. Bestehende Strategien wie das Pflege- und Entwicklungskonzept des Naturparks Dübener Heide, aber auch alle vorliegenden Orts- und Stadtentwicklungskonzepte wurden dabei berücksichtigt. Eine im März durchgeführte offizielle Zwischenbewertung durch Fachberater*innen des Landes ergab für den LES-Entwurf der Dübener Heide die höchstmögliche Punktzahl.

Alle Kommunen der Region „Dübener Heide Sachsen“ sind aufgefordert, sich durch Stadt- bzw. Gemeinderatsbeschluss zu ihrer Beteiligung an der Umsetzung der LEADER-Entwicklungsstrategie in der EU-Förderperiode 2023 bis 2027 zu bekennen. Diese Beteiligung ist Voraussetzung dafür, dass sie für eigene kommunale Vorhaben sowie für jene privater Antragsteller*innen, Unternehmen und Vereine Zugang zu den LEADER-Fördermitteln erhalten.

Die entsprechenden formellen Beschlüsse der Gemeinde- bzw. Stadträte sind mit der LEADER-Entwicklungsstrategie bis 30.06.2022 beim SMR einzureichen. Der eingereichte Entwurf ist ggf. nach Hinweisen der durch das Sächsische Ministerium für Regionalentwicklung beauftragten Gutachter*innen zu überarbeiten und bis Ende Oktober final zu verabschieden.

| | |
|--|--|
| Beratungsergebnis Beschluss Nr. 17/22 | |
| Gremium: Gemeinderat Dreiheide | |
| Sitzung am: 21.06.2022 | |
| öffentlich: <input checked="" type="checkbox"/> | nicht öffentlich: <input type="checkbox"/> |
| Anzahl der stimmberechtigten Mitglieder: 15 incl. Bürgermeisterin | |
| Anzahl der anwesenden stimmberechtigten Mitglieder: 11 incl. Bürgermeister | |
| <p>Beschlussfassung erfolgte:</p> <p>Ja-Stimmen: 11 Nein-Stimmen: - Stimmenthaltung: -</p> <p>wegen Befangenheit ausgeschlossen: -</p> | |
| <p>gemäß Beschlussantrag erfolgte</p> <p>abweichender Beschluss <input type="checkbox"/> a) Ergänzung <input type="checkbox"/> b) Neuformulierung <input type="checkbox"/></p> <p>Beschlussablehnung: <input type="checkbox"/> Beschlussannahme: <input checked="" type="checkbox"/></p> | |
| <p>Der Gemeinderat der Gemeinde Dreiheide beschließt in seiner öffentlichen Gemeinderatssitzung am 21.06.2022 die Inhalte der LEADER-Entwicklungsstrategie (LES) auf Basis des Entwurfs in der Fassung vom 20.05.2022.</p> | |
| <p>Beschluss ausgefertigt am: 22.06.2022</p> <p></p> <p>Karsta Niejaki Bürgermeisterin</p> |  |

| | | | |
|--|---|--|------------|
| Gemeinde Dreiheide | | Beschlussvorlage | |
| | | <input checked="" type="checkbox"/> öffentliche Beratung <input type="checkbox"/> nichtöffentliche Beratung | |
| Erarbeitet von | Gemeindeverwaltung | Beschluss-Nummer: | 17/22 |
| Vorberatung | <input type="checkbox"/> Ortschaftsrat vom <input type="checkbox"/> Gemeinderat <input type="checkbox"/> Sonstige | | |
| Beschlussgremium: | Gemeinderat | Sitzungstermin: | 21.06.2022 |
| Betreff | | | |
| Beteiligung an der Umsetzung der LEADER-Entwicklungsstrategie für die Region „Dübener Heide Sachsen“ im Zeitraum 2023 – 2027 | | | |
| Beschlussantrag | | | |
| Der Gemeinderat der Gemeinde Dreiheide beschließt in seiner öffentlichen Gemeinderatssitzung am 21.06.2022 die Inhalte der LEADER-Entwicklungsstrategie (LES) auf Basis des Entwurfs in der Fassung vom 20.05.2022. | | | |
| Begründung | | | |
| <p>Die LEADER-Entwicklungsstrategie (LES) der Dübener Heide Sachsen für die Förderperiode 2023 bis 2027 muss bis zum 30.06.2022 erarbeitet, durch alle gebietsangehörigen Kommunen wie auch im regionalen Entscheidungsgremium beschlossen und beim Sächsischen Staatsministerium für Regionalentwicklung eingereicht werden.</p> <p>Die Lokale Aktionsgruppe Dübener Heide Sachsen strebt nach erfolgreichem Abschluss der EU-Förderperiode 2014-2022 auch für die neue Förderperiode 2023–2027 die Anerkennung als LEADER-Gebiet an. Diese Anerkennung ist Grundlage dafür, auch in der jetzt beginnenden neuen EU-Förderperiode Zugang zu den Fördermitteln des LEADER-Programms zur Entwicklung des ländlichen Raums zu erhalten. Vorgesehen ist für das LEADER-Gebiet, bestehend aus den Städten und Gemeinden Bad Dübén, Doberschütz, Dommitzsch, Dreiheide, Eilenburg, Elsnig, Laußig, Mockrehna, Trossin sowie Torgau (Ortsteile Welsau und Zinna), nach gegenwärtigem Stand ein Fördermittel-Budget in Höhe von 9 Mio. EUR aus EU- und Landesmitteln.</p> <p>Voraussetzung für den Zugang zu diesem Budget ist die Erstellung einer LEADER-Entwicklungsstrategie (LES) und die Weiterführung einer Lokalen Aktionsgruppe (LAG) einschließlich Regionalmanagement. Die LAG wird unter dem Dach der Dübener Heide Regio GmbH gebildet, dessen 100%iger Gesellschafter der Verein Dübener Heide e.V. ist. In bewährter Weise steuert und koordiniert die LAG den Prozess der ländlichen Entwicklung und der Vergabe der LEADER-Fördermittel.</p> | | | |

Die LES Dübener Heide wird durch die neuland⁺ Tourismus, Standort- & Regionalentwicklung GmbH & Co. KG mit breiter Beteiligung der gebietsangehörigen Städten und Gemeinden und der Öffentlichkeit erstellt und befindet sich im Stadium der Endbearbeitung. Die wesentlichen Inhalte sind in aufbereiteter Form zugänglich unter <https://leader-duebener-heide.de/>. Wie in der Vorperiode enthält die Strategie neben einer sozioökonomischen Analyse regionale Zielsetzungen sowie einen Aktionsplan, der die wesentlichen Eckpunkte der Förderung festlegt. Sie ist damit der zentrale Fahrplan für den LEADER-Prozess der kommenden Jahre. Bewährte Ziele in den drei Handlungsfeldern BeschäftigungsReich, NaturReich und HeideHeimat wurden entsprechend den Feststellungen der Abschlussevaluierung beibehalten und nach neuen Vorgaben des Sächsischen Ministeriums für Regionalentwicklung in eine Struktur mit einem breiten Spektrum an Maßnahmenschwerpunkten gebracht. Zukünftige Herausforderungen aus dem demografischen Bereich, aber auch aus der Auseinandersetzung mit Klimawandelfolgen und der Digitalisierung ist dabei Rechnung getragen. Bestehende Strategien wie das Pflege- und Entwicklungskonzept des Naturparks Dübener Heide, aber auch alle vorliegenden Orts- und Stadtentwicklungskonzepte wurden dabei berücksichtigt. Eine im März durchgeführte offizielle Zwischenbewertung durch Fachberater*innen des Landes ergab für den LES-Entwurf der Dübener Heide die höchstmögliche Punktzahl. Alle Kommunen der Region „Dübener Heide Sachsen“ sind aufgefordert, sich durch Stadt- bzw. Gemeinderatsbeschluss zu ihrer Beteiligung an der Umsetzung der LEADER-Entwicklungsstrategie in der EU-Förderperiode 2023 bis 2027 zu bekennen. Diese Beteiligung ist Voraussetzung dafür, dass sie für eigene kommunale Vorhaben sowie für jene privater Antragsteller*innen, Unternehmen und Vereine Zugang zu den LEADER-Fördermitteln erhalten. Die entsprechenden formellen Beschlüsse der Gemeinde- bzw. Stadträte sind mit der LEADER-Entwicklungsstrategie bis 30.06.2022 beim SMR einzureichen. Der eingereichte Entwurf ist ggf. nach Hinweisen der durch das Sächsische Ministerium für Regionalentwicklung beauftragten Gutachter*innen zu überarbeiten und bis Ende Oktober final zu verabschieden.

Karsta Niejaki
Bürgermeisterin

Anlage:

- Ziele, Aktions- und Finanzplan

GEMEINDE ELSNIG
Bahnhofstraße 6
04880 Elsnig



LEADER - Ländliche Entwicklung
Land, Natur, Ökonomie, Kultur, Freizeit, Politik
Kommunale Zusammenarbeit

Beschluss – Nr. 017/2022

am 21. Juni 2022

**Der Gemeinderat beschließt die Inhalte der LEADER -
Entwicklungsstrategie auf Basis des Entwurfs in der Fassung vom
20.05.2022**

Abstimmungsergebnis:

Gemeinderatsmitglieder: 15

Anwesende: 11

Stimmberechtigte: 11

Öffentliche Sitzung: X

Stimmberechtigte:

Nichtöffentliche Sitzung:

| Einstimmig: | mit Stimmenmehrheit: | Ja | Nein | Enthaltung |
|--------------------|-----------------------------|-----------|-------------|-------------------|
| X | | 11 | 0 | 0 |

Schieritz
Bürgermeister





Dienstsiegel

GEMEINDE LAUBIG

BESCHLUSS

öffentlich nicht öffentlich

| | | |
|--|--|-------------------------------------|
| | Datum 13.07.2022 | Beschluss-Nr. 188/22/2022 |
| | | Wahlperiode 2019-2024 |
| Erstellt durch Amt: | BM | |
|  Beratungsfolge |  Sitzungstermin | |
| Gemeinderatssitzung | 12.07.2022 | |
| | | |

Zustimmung zur LEADER-Entwicklungsstrategie für die Region „Dübener Heide Sachsen“ im Zeitraum 2023 - 2027

Beschlussvorschlag:

Der Gemeinderat der Gemeinde Laußig beschließt in seiner Sitzung am 12.07.2022 die Beteiligung an der Umsetzung der LEADER-Entwicklungsstrategie (LES) für die Region „Dübener Heide“ Sachsen im Zeitraum 2023 bis 2027 und ermächtigt den Bürgermeister der Gemeinde Laußig die Inhalte der Entwicklungsstrategie auf Basis des Entwurfs in der Fassung vom 20.05.2022 zu bestätigen.

Begründung/Sachverhalt:

Die Lokale Aktionsgruppe Dübener Heide Sachsen strebt nach erfolgreichem Abschluss der EU-Förderperiode 2014-2022 auch für die neue Förderperiode 2023–2027 die Anerkennung als LEADER-Gebiet an. Diese Anerkennung ist Grundlage dafür, auch in der jetzt beginnenden neuen EU-Förderperiode Zugang zu den Fördermitteln des LEADER-Programms zur Entwicklung des ländlichen Raums zu erhalten. Vorgesehen ist für das LEADER-Gebiet, bestehend aus den Städten und Gemeinden Bad Dübén, Doberschütz, Dommitzsch, Dreiheide, Eilenburg, Elsnig, Laußig, Mockrehna, Trossin sowie Torgau (Ortsteile Welsau und Zinna), nach gegenwärtigem Stand ein Fördermittel-Budget in Höhe von 9 Mio. EUR aus EU- und Landesmitteln.

Voraussetzung für den Zugang zu diesem Budget ist die Erstellung einer LEADER-Entwicklungsstrategie (LES) und die Weiterführung einer Lokalen Aktionsgruppe (LAG) einschließlich Regionalmanagement. Die LAG wird unter dem Dach der Dübener Heide Regio GmbH gebildet, dessen 100%iger Gesellschafter der Verein Dübener Heide e.V. ist. In bewährter Weise steuert und koordiniert die LAG den Prozess der ländlichen Entwicklung und der Vergabe der LEADER-Fördermittel.

Die LEADER-Entwicklungsstrategie (LES) der Dübener Heide Sachsen für die Förderperiode 2023 bis 2027 muss bis zum 30.06.2022 erarbeitet, durch alle gebietsangehörigen Kommunen wie auch im regionalen Entscheidungsgremium beschlossen und beim Sächsischen Staatsministerium für Regionalentwicklung eingereicht werden.



Die LES Dübener Heide wird durch die neuland[®] Tourismus, Standort- & Regionalentwicklung GmbH & Co. KG mit breiter Beteiligung der gebietsangehörigen Städte und Gemeinden und der Öffentlichkeit erstellt und befindet sich im Stadium der Endbearbeitung. Die wesentlichen Inhalte sind in aufbereiteter Form zugänglich unter <https://leader-duebener-heide.de/>. Wie in der Vorperiode enthält die Strategie neben einer sozioökonomischen Analyse regionale Zielsetzungen sowie einen Aktionsplan, der die wesentlichen Eckpunkte der Förderung festlegt. Sie ist damit der zentrale Fahrplan für den LEADER-Prozess der kommenden Jahre.

Bewährte Ziele in den drei Handlungsfeldern BeschäftigungsReich, NaturReich und HeideHeimat wurden entsprechend den Feststellungen der Abschlussevaluierung beibehalten und nach neuen Vorgaben des Sächsischen Ministeriums für Regionalentwicklung in eine Struktur mit einem breiten Spektrum an Maßnahmenschwerpunkten gebracht. Zukünftige Herausforderungen aus dem demografischen Bereich, aber auch aus der Auseinandersetzung mit Klimawandelfolgen und der Digitalisierung ist dabei Rechnung getragen. Bestehende Strategien wie das Pflege- und Entwicklungskonzept des Naturparks Dübener Heide, aber auch alle vorliegenden Orts- und Stadtentwicklungskonzepte wurden dabei berücksichtigt. Eine im März durchgeführte offizielle Zwischenbewertung durch Fachberater*innen des Landes ergab für den LES-Entwurf der Dübener Heide die höchstmögliche Punktzahl.

Alle Kommunen der Region „Dübener Heide Sachsen“ sind aufgefordert, sich durch Stadt- bzw. Gemeinderatsbeschluss zu ihrer Beteiligung an der Umsetzung der LEADER-Entwicklungsstrategie in der EU-Förderperiode 2023 bis 2027 zu bekennen. Diese Beteiligung ist Voraussetzung dafür, dass sie für eigene kommunale Vorhaben sowie für jene private Antragsteller*innen, Unternehmen und Vereine Zugang zu den LEADER-Fördermitteln erhalten.

Die entsprechenden formellen Beschlüsse der Gemeinde- bzw. Stadträte sind mit der LEADER-Entwicklungsstrategie bis 30.06.2022 beim SMR einzureichen. Der eingereichte Entwurf ist ggf. nach Hinweisen der durch das Sächsische Ministerium für Regionalentwicklung beauftragten Gutachter*innen zu überarbeiten und bis Ende Oktober final zu verabschieden.

Beratungsergebnis

| | | | | | | | |
|--|-----------------------------|----------|------|------------|---|---------------------------------------|---|
| Gremium Gemeinderat Gemeinde Laußig/ 14 Mitglieder – davon anwesend 10 Auf Grund § 20 Sächsische Gemeindeordnung war kein Mitglied des Gemeinderates von der Beratung und Beschlussfassung ausgeschlossen. | | | | | Sitzung am 12.07.2022 | TOP 4,8., | Verfahrens- vermerk |
| Ein- stimmig | Mit Stimmen- mehrheit | Ja 10 | Nein | Enthaltung | Laut Beschluss- vorschlag | Änderung bei Beschluss- fassung | |
| <input checked="" type="checkbox"/> | <input type="checkbox"/> | | | | <input checked="" type="checkbox"/> | <input type="checkbox"/> | |
|  Schneider Bürgermeister | | | | |  | | Kopie an: <input checked="" type="checkbox"/> BM <input checked="" type="checkbox"/> ZD <input checked="" type="checkbox"/> Kä <input type="checkbox"/> Ka <input type="checkbox"/> Bau <input type="checkbox"/> HA <input type="checkbox"/> EMA <input type="checkbox"/> |

| | | | |
|--|--|--|------------|
| Gemeinde Mockrehna | | Beschluss | |
| | | <input checked="" type="checkbox"/> öffentliche Beratung <input type="checkbox"/> nichtöffentliche Beratung | |
| Erarbeitet von Hauptamt | | Beschluss-Nummer: 45/06/2022 | |
| Vorberatung | <input type="checkbox"/> Technischer Ausschuss vom <input type="checkbox"/> Verwaltungsausschuss vom <input type="checkbox"/> Ortschaftsrat vom <input type="checkbox"/> Gemeinderat vom <input type="checkbox"/> Sonstige | | |
| Beschlussgremium: | Gemeinderat | Sitzungstermin: | 07.06.2022 |
| Betreff | | | |
| Beteiligung an der Umsetzung der LEADER-Entwicklungsstrategie für die Region „Dübener Heide Sachsen“ im Zeitraum 2023 – 2027 | | | |
| Beschlussantrag | | | |
| Der Gemeinderat der Gemeinde Mockrehna beschließt in seiner Sitzung am 07.06.2022 die Inhalte der LEADER-Entwicklungsstrategie (LES) auf Basis des Entwurfs in der Fassung vom 20.05.2022. | | | |
| Begründung | | | |
| <p>Die Lokale Aktionsgruppe Dübener Heide Sachsen strebt nach erfolgreichem Abschluss der EU-Förderperiode 2014-2022 auch für die neue Förderperiode 2023–2027 die Anerkennung als LEADER-Gebiet an. Diese Anerkennung ist Grundlage dafür, auch in der jetzt beginnenden neuen EU-Förderperiode Zugang zu den Fördermitteln des LEADER-Programms zur Entwicklung des ländlichen Raums zu erhalten. Vorgesehen ist für das LEADER-Gebiet, bestehend aus den Städten und Gemeinden Bad Dübén, Doberschütz, Dommitzsch, Dreiheide, Eilenburg, Elsnig, Laußig, Mockrehna, Trossin sowie Torgau (Ortsteile Welsau und Zinna), nach gegenwärtigem Stand ein Fördermittel-Budget in Höhe von 9 Mio. EUR aus EU- und Landesmitteln.</p> <p>Voraussetzung für den Zugang zu diesem Budget ist die Erstellung einer LEADER-Entwicklungsstrategie (LES) und die Weiterführung einer Lokalen Aktionsgruppe (LAG) einschließlich Regionalmanagement. Die LAG wird unter dem Dach der Dübener Heide Regio</p> | | | |

GmbH gebildet, dessen 100%iger Gesellschafter der Verein Dübener Heide e.V. ist. In bewährter Weise steuert und koordiniert die LAG den Prozess der ländlichen Entwicklung und der Vergabe der LEADER-Fördermittel.

Die LES Dübener Heide wird durch die neuland[®] Tourismus, Standort- & Regionalentwicklung GmbH & Co. KG mit breiter Beteiligung der gebietsangehörigen Städten und Gemeinden und der Öffentlichkeit erstellt und befindet sich im Stadium der Endbearbeitung. Die wesentlichen Inhalte sind in aufbereiteter Form zugänglich unter <https://leader-duebener-heide.de/>. Wie in der Vorperiode enthält die Strategie neben einer sozioökonomischen Analyse regionale Zielsetzungen sowie einen Aktionsplan, der die wesentlichen Eckpunkte der Förderung festlegt. Sie ist damit der zentrale Fahrplan für den LEADER-Prozess der kommenden Jahre.



Bewährte Ziele in den drei Handlungsfeldern BeschäftigungsReich, NaturReich und HeideHeimat wurden entsprechend den Feststellungen der Abschlussequalierung beibehalten und nach neuen Vorgaben des Sächsischen Ministeriums für Regionalentwicklung in eine Struktur mit einem breiten Spektrum an Maßnahmenswerpunkten gebracht. Zukünftige Herausforderungen aus dem demografischen Bereich, aber auch aus der Auseinandersetzung mit Klimawandelfolgen und der Digitalisierung ist dabei Rechnung getragen. Bestehende Strategien wie das Pflege- und Entwicklungskonzept des Naturparks Dübener Heide, aber auch alle vorliegenden Orts- und Stadtentwicklungskonzepte wurden dabei berücksichtigt. Eine im März durchgeführte offizielle Zwischenbewertung durch Fachberater*innen des Landes ergab für den LES-Entwurf der Dübener Heide die höchstmögliche Punktzahl.

Alle Kommunen der Region „Dübener Heide Sachsen“ sind aufgefordert, sich durch Stadt- bzw. Gemeinderatsbeschluss zu ihrer Beteiligung an der Umsetzung der LEADER-Entwicklungsstrategie in der EU-Förderperiode 2023 bis 2027 zu bekennen. Diese Beteiligung ist Voraussetzung dafür, dass sie für eigene kommunale Vorhaben sowie für jene privater Antragsteller*innen, Unternehmen und Vereine Zugang zu den LEADER-Fördermitteln erhalten.

Die entsprechenden formellen Beschlüsse der Gemeinde- bzw. Stadträte sind mit der LEADER-Entwicklungsstrategie bis 30.06.2022 beim SMR einzureichen. Der eingereichte Entwurf ist ggf. nach Hinweisen der durch das Sächsische Ministerium für Regionalentwicklung beauftragten Gutachter*innen zu überarbeiten und bis Ende Oktober final zu verabschieden.



Klepel
Bürgermeister

| | |
|--|---|
| Beratungsergebnis Beschluss Nr. 45/06/2022 | |
| Gremium: Gemeinderat Mockrehna | |
| Sitzung am: 07.06.2022 | Tagesordnungspunkt: 17.0 |
| öffentlich: <input checked="" type="checkbox"/> | nicht öffentlich: <input type="checkbox"/> |
| Anzahl der stimmberechtigten Mitglieder: | 18 + Bürgermeister |
| Anzahl der anwesenden stimmberechtigten Mitglieder: 13 + BM | |
| Beschlussfassung erfolgte: | |
| JA-Stimmen: | 14 |
| Nein-Stimmen: | 0 |
| Stimmenthaltung: | 0 |
| wegen Befangenheit ausgeschlossen: ---- | |
| gemäß Beschlussantrag erfolgte | |
| abweichender Beschluss <input type="checkbox"/> | a) Ergänzung <input type="checkbox"/> b) Neuformulierung <input type="checkbox"/> |
| Beschlussablehnung: <input type="checkbox"/> | Beschlussannahme: <input checked="" type="checkbox"/> |
| Beschluss ausgefertigt am: 08.06.2022 | |
|  Klepel Bürgermeister | |
|  (Dienstsigel) | |

Gemeindeamt Trossin

öffentlich (x)

nicht öffentlich ()

Beschluss vom 28.06.2022 Nr. 105-30/22
Beschlussvorlage 105/2022

Beteiligung an der Umsetzung der LEADER-Entwicklungsstrategie für die Region „Dübener Heide Sachsen“ im Zeitraum 2023-2027

Der Gemeinderat beschließt die Inhalte der LEADER-Entwicklungsstrategie auf Basis des Entwurfs in der Fassung vom 20.05.2022 zu beschließen.

Abstimmungsergebnis

| | |
|-----------------------------|----|
| Bürgermeister + | |
| Anzahl der Abgeordneten des | |
| Gemeinderates | 13 |
| davon anwesend | 9 |
| Ja- Stimmen | 9 |
| Gegenstimmen | - |
| Enthaltungen | - |
| Befangenheit | - |


Schröder
Bürgermeister

